



Leucocyten-scintigrafie

Nucleaire Geneeskunde



Inhoud

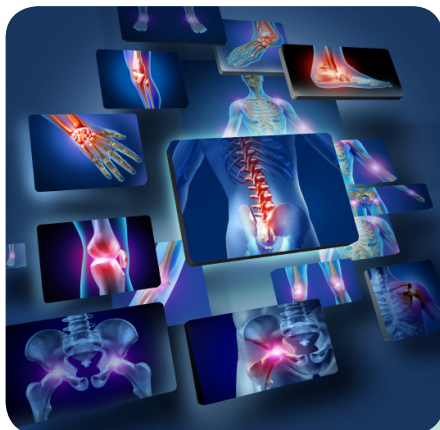
Leucocytscentigrafie	3
Veiligheid en straling	4
Vorbereiding	4
Verloop van het onderzoek	5
Deel 1	5
Wachttijd	5
Deel 2	5
Deel 3	5
Na het onderzoek	6
Tot slot	6
Contactgegevens	6
Uw afspraak	7

Ter bevordering van het leesgemak wordt in elke brochure de derde persoon enkelvoud mannelijk gebruikt: "hij", ongeacht het geslacht van het onderwerp in de zin.

Leucocytsintigrafie

Na een botsintigrafie is het mogelijk dat de arts een bijkomend onderzoek vraagt om een infectiehaard of inflammatie op te sporen. Daarvoor wordt een ander product gebruikt dan bij een botsintigrafie.

Bij een botsintigrafie (botscan of skeletsintigrafie) wordt de opname van een kleine dosis toegediend radioactief product in het skelet gemeten. Daarvoor moet het lichaam (van hoofd tot voeten) langzaam tussen een gevoelige camera schuiven, welke de waargenomen zwakke straling omzet in beelden.



De leucocytsintigrafie gebeurt op dezelfde wijze als een botsintigrafie, maar de wachttijd tussen de inspuiting van het radioactief product en de wijze van beeldvorming is anders.

Bij dit onderzoek moet u 4 uur na inspuiting en nogmaals na 24 uur terugkomen. De locaties van afweercellen die op de plaats van een ontsteking verschijnen en tot weefselschade leiden worden zo in beeld gebracht.

Naargelang de hoeveelheid waargenomen straling kan de arts afleiden of het om een infectie of inflammatie gaat.

Veiligheid en straling

Het idee dat u een radioactieve stof krijgt toegediend, kan vragen of negatieve gevoelens oproepen, een heel begrijpelijke reactie. De stralingsdosis is echter zeer gering en vergelijkbaar met die van een röntgenfoto of CT-scan (X-stralen).

Verwittig ons wel vooraf indien u (mogelijk) zwanger bent of borstvoeding geeft. Het onderzoek wordt dan wellicht uitgesteld.

Uw begeleider of familieleden lopen geen gezondheidsrisico. Wel raden wij aan langdurig contact met baby's en zwangere vrouwen te vermijden de eerste 24 uren na het onderzoek. Zo nodig, krijgt u daarover aanvullende instructies.

Vorbereiding

Voor dit onderzoek is geen speciale voorbereiding vereist.

- U mag uw medicatie blijven innemen.
- U hoeft niet nuchter te zijn voor de uitvoering van het onderzoek.
- Drink voldoende na het onderzoek. Het toegediende product wordt zo sneller uit het lichaam verwijderd.
- Ongeveer één liter extra drinken is voldoende (water, koffie, thee, limonade, melk, ...).
- U draagt best geen juwelen tijdens het onderzoek.



Verloop van het onderzoek

U wordt niet steeds in volgorde van aankomst uit de wachtzaal opgeroepen. De volgorde is afhankelijk van het type onderzoek waarvoor u komt. Het onderzoek bestaat uit drie delen verspreid over 2 dagen.

Deel 1

U krijgt via een injectie in een bloedvat een kleine hoeveelheid lichte radioactieve stof toegediend.

Wachttijd

Het duurt ongeveer 4 uur voor de vloeistof voldoende in het botweefsel is opgenomen. In die tussentijd worden geen beelden gemaakt.

U kan best afspreken met de verpleegkundige wanneer u zich opnieuw moet aanmelden voor het volgende deel van het onderzoek.

Deel 2

U ligt op de onderzoekstafel en vanuit verschillende hoeken worden beelden gemaakt met de gevoelige camera. We starten steeds met een overzicht van het hele lichaam, ongeacht de pijnlocatie, om geen onverwachte details over het hoofd te zien.

De bestraling verhoogt niet met het aantal foto's. Dit onderzoek duurt ongeveer 1 tot 1,5 uur en is volkomen pijnloos.

Deel 3

24 uur na de inspuiting worden opnieuw beelden gemaakt van dezelfde regio.

Na het onderzoek

Na het onderzoek kan u uw normale bezigheden hervatten en mag u een voertuig besturen.

De arts analyseert uw beelden en maakt een verslag dat hij samen met de beelden opstuurt naar uw behandelend arts.

Tot slot

Wij stellen alles in het werk om het onderzoek zo vlot mogelijk te laten verlopen. Door spoedgevallen of ongeplande gebeurtenissen is vertraging mogelijk.

Wij danken u nu alvast voor uw begrip. Aarzel niet om ons bijkomende vragen te stellen bij onduidelijkheden.

Contactgegevens

Nucleaire Geneeskunde
Artsen

| T 02 257 51 20
| T 02 257 51 32

Uw afspraak

Plaats: afdeling Nucleaire Geneeskunde, gelijkvloers blok E

Datum onderzoek: _____

Uur injectie/voorbereiding: _____ uur

Uur onderzoek: _____ uur



Uw onderzoek

Uur onderzoek: _____

Algemeen Ziekenhuis Jan Portaels

Gendarmeriestraat 65 | B-1800 Vilvoorde | T 02 254 64 00 | F 02 257 50 50
info@azjanportaels.be | www.azjanportaels.be



AZ JAN PORTAELS
Algemeen Ziekenhuis Vilvoorde