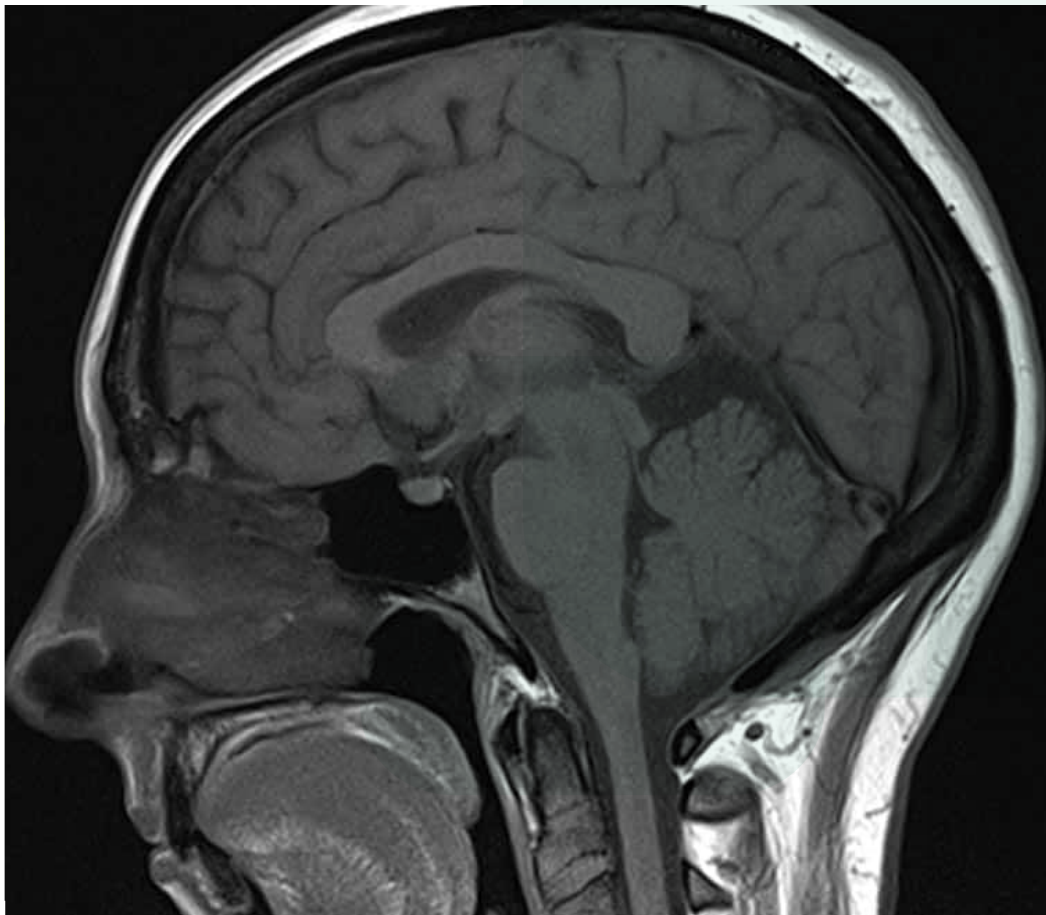




IRM

Radiologie



AZ JAN PORTAELS
Algemeen Ziekenhuis Vilvoorde

Tables des matières

IRM	3
Préparation	4
Déroulement de l'examen	5
Après l'examen	6
Résultats	6
Conclusion	7
Coordonnées utiles	7

Afin de faciliter la lecture de nos brochures, nous y faisons toujours usage de la troisième personne du singulier masculin "il", et ce quel que soit le sexe du sujet de la phrase.

IRM

- IRM = Imagerie par résonance magnétique
- RMN = Résonance magnétique nucléaire
- Examen RM = Examen par résonance magnétique

Tous ces noms différents désignent la même chose. L'IRM est une technique d'imagerie médicale consistant à générer des signaux dans le corps à l'aide d'un champ magnétique et d'ondes radio courtes.

Ces signaux sont ensuite captés par une antenne et transformés par une antenne et un ordinateur en images de la partie du corps faisant l'objet de l'examen. Cet examen est indolore et sans danger. Il n'y est pas fait usage de rayons X.

Préparation

Etant donné la puissance du champ magnétique généré, cet examen est soumis à certaines restrictions et contre-indications. Afin d'établir celles-ci, nous vous ferons remplir un questionnaire (formulaire de screening). Veuillez le compléter de la manière la plus minutieuse et exhaustive possible.

- Un examen IRM ne peut être effectué que sur rendez-vous et sur prescription d'un médecin.
- Vous devez vous présenter au secrétariat du service Radiologie 20 minutes avant le début de l'examen.
- Les patients souffrant de claustrophobie (peur des espaces confinés) peuvent parfois se sentir oppressés dans l'appareil d'IRM. Dans ce cas, le médecin ayant fait la demande d'examen peut éventuellement prescrire un calmant.
- Vos proches ou autres accompagnateurs peuvent vous attendre dans la salle d'attente. Seuls les accompagnateurs professionnels et les personnes accompagnant de jeunes enfants sont autorisés à entrer, en appliquant les mesures de précaution nécessaire.
- Si vous venez faire une IRM et avez des enfants en bas âge, veuillez organiser vous-même la garde de ceux-ci.
- Veuillez nous avertir si vous ne pouvez pas être présent à votre rendez-vous. En annulant celui-ci à temps, vous nous donnez la possibilité de recevoir plus rapidement d'autres personnes.
- Si vous ne pouvez pas être présent à l'heure du rendez-vous, veuillez annuler celui-ci au minimum 24 heures à l'avance. Autrement, vous recevrez une facture d'indemnisation de 25 euro.
- Vous pouvez manger et boire normalement le jour de votre examen, sauf si vous faite une IRM du foie, des voies biliaires ou du pancréas : il faudra alors être à jeun depuis 4 heures avant le début de l'examen.
- Vous pouvez prendre vos médicaments éventuels comme d'habitude.
- Veuillez vider votre vessie 30 minutes environ avant le début de l'examen.

Grossesse et allaitement

Si vous pensez être enceinte, signalez-le au moment où vous fixez le rendez-vous, ainsi qu'à l'infirmier avant le début de l'examen. La nécessité d'effectuer un examen d'IRM pendant la grossesse fait toujours l'objet d'une discussion préalable entre le radiologue et le médecin.

Si vous allaitez, vous pouvez sans problème continuer à le faire après avoir passé l'IRM. Un produit de contraste administré par intraveineuse n'est pas néfaste pour votre bébé. Néanmoins, si cela vous inquiète, vous pouvez suspendre l'allaitement pendant les 24h suivant la prise du produit, et jeter votre lait. En prévention, vous pouvez peut-être tirer votre lait afin de pouvoir nourrir le bébé pendant cette interruption.

Déroulement de l'examen

La sécurité avant tout ! Etant donné la puissance du champ magnétique généré par l'aimant, vous ne pouvez pas approcher l'appareil avec des objets métalliques (épingles à cheveux, dentier, perruque, montre, bijoux, ceinture, clés, carte de banque, pièces de monnaie...). On vous attribuera une cabine où vous pourrez laisser les objets qui pourraient être attirés par l'aimant. **Si vous portez des bijoux ou des piercings que vous ne pouvez pas enlever, veuillez le signaler à l'infirmier avant l'examen.**

On vous demandera de vous déshabiller (vous pouvez seulement garder vos chaussettes) et de revêtir une blouse d'examen. Vous aurez pris soin de signaler dans le formulaire de screening (cf. Préparation) la présence de tout objet étranger dans votre corps (ex. pacemaker, tatouage...).

L'infirmier vous accompagnera jusqu'à la salle d'IRM et vous installera sur la table d'examen. Cette table coulisse à travers un tunnel circulaire ouvert des deux côtés. Vous n'êtes pas enfermé et la ventilation est bonne. La partie du corps faisant l'objet de l'examen se trouvera au milieu du tunnel.

Vous recevrez une petite sonnette qui vous permettra, si nécessaire, d'entrer en contact avec l'infirmier pendant l'examen. L'examen dure en moyenne entre 15 et 40 minutes.

Lorsque vous serez dans l'appareil d'IRM, vous entendrez un bruit fort aux moments où les photos seront prises. Vous recevrez un casque ou des bouchons d'oreilles pour limiter l'impact de ces nuisances sonores.

Il est essentiel que vous restiez immobile en position allongée pendant toute la durée de l'examen. Autrement, les photos pourraient ne pas être prises correctement, auquel cas il faudra recommencer.

Plusieurs photos seront prises pendant l'examen. Parfois, on vous demandera de retenir un instant votre respiration ou de cesser d'avaler pendant qu'une photo est en train d'être prise.

Il se peut qu'il soit nécessaire d'utiliser un produit de contraste lors d'une IRM. Parfois, le radiologue décide de cela pendant l'examen. Ce produit de contraste, qui ne contient pas d'iode, vous sera administré par perfusion intraveineuse dans le bras. Les réactions allergiques sont rares.

Après l'examen

En principe, vous pouvez quitter l'hôpital après l'examen et reprendre vos activités habituelles.



Résultats

Les images et le rapport du cardiologue seront mis, par voie électronique, à disposition du médecin ayant fait la demande d'examen. Seul votre médecin peut discuter avec vous des résultats de l'examen.

Pour conclure

Cette brochure d'information est destinée à compléter les informations orales que vous avez déjà reçues de votre médecin.

Si vous avez encore des questions ou des observations, vous pouvez toujours prendre contact avec le secrétariat du service Radiologie de l'AZ Jan Portaels.

Merci d'avance pour votre coopération pendant l'examen.

Coordonnées utiles

Radiologie

| T 02 257 51 00

| E radiologie@azjanportaels.be

Site internet

Toutes les brochures destinées aux patients sont disponibles sur notre site internet sous l'onglet « Informations à l'usage des patients »

| www.azjanportaels.be



Algemeen Ziekenhuis Jan Portaels

Gendarmeriestraat 65 | B-1800 Vilvoorde | T 02 254 64 00 | F 02 257 50 50
info@azjanportaels.be | www.azjanportaels.be



AZ JAN PORTAELS
Algemeen Ziekenhuis Vilvoorde